

#### Información de la comarca

Número de municipios:	9
Superficie (km <sup>2</sup> ):	795,20
Capital:	Híjar, Albalate del Arzobispo
Creación:	Ley 8/2003, BOA de 19-03-03

**Fuentes de información:** Instituto Geográfico Nacional. (CNIG). Año 2003  
Elipsoide Internacional Hayford 1924  
Datum ED 50 Proyección UTM Huso 30  
Escala 1:50.000

**Elaboración:** Instituto Aragonés de Estadística  
Dirección General de Política Económica  
Departamento de Economía, Hacienda y Empleo  
Gobierno de Aragón. Año 2004

## Territorio

### Unidades poblacionales

	Número
Municipios	9
Entidades singulares de población	10
Núcleos de población	10
Entidades de diseminado <sup>1</sup>	0

### Población

	Personas
Población	7.135
Población en núcleo	7.004
Población en diseminado	131

<sup>1</sup> Entidad de diseminado es aquella que no tiene núcleos de población en el territorio, únicamente población en diseminados.

Fuente: Nomenclátor del Padrón municipal de habitantes a1-1-2010. INE-IAEST

### Relación de municipios en la comarca.

Código de municipio	Denominación	Población
44008	Albalate del Arzobispo	2.155
44031	Azaila	139
44067	Castelnou	120
44122	Hijar	1.899
44129	Jatiel	52
44191	Puebla de Hijar (La)	1.006
44205	Samper de Calanda	925
44237	Urrea de Gaén	525
44265	Vinaceite	314

Fuente: Padrón municipal de habitantes, 1-1-2010. IAEST

## Medio ambiente

### Indicadores medioambientales

Indicador	Valor indicador	Unidad	Año	Fuente
<b>Clasificación de los municipios de la comarca</b>				Ministerio de Agricultura.
Montaña	0	Nº municipios	2008	
Desfavorecida	9	Nº municipios	2008	
<b>Zonas protegidas</b>				Departamento de Medio Ambiente. Gobierno de Aragón.
Lugares de importancia comunitaria (LIC) <sup>1</sup>	6	Número		
Extensión de LIC	9.327,3	Hectáreas	2008	
Zonas de especial protección para las aves <sup>1</sup>	1	Número		
Extensión de ZEPA	9.142,4	Hectáreas	2008	
Espacios naturales protegidos (ENP) <sup>1</sup>	0	Número		
Extensión de los ENP	0,0	Hectáreas	2008	
<b>Agua</b>				
Edificios con abastecimiento público de agua corriente	98,8	% edificios	2001	Censo de población y viviendas.
Habitantes equivalentes de la/s estación/es depuradora/s	4.340	Personas	2008	IAEST.
Superficie regable en relación a la SAU	8,5	% superficie	1999	Censo agrario
<b>Contaminación y ruido</b>				Censo de población y viviendas.
Viviendas expuestas a contaminación o malos olores	16,6	% viviendas	2001	
Viviendas expuestas a ruidos exteriores	9,6	% viviendas	2001	
<b>Residuos</b>				
Contenedores de vidrio	31	Número	2007	ECOVIDRIO.
Vidrio doméstico recogido	144.320	Kg	2007	ECOVIDRIO.
Kg de vidrio doméstico recogido por habitante y año	19,4	Kg/hab	2007	ECOVIDRIO, IAEST.
Contenedores de pilas	25	Número	2007	Departamento de Medio Ambiente.
Pilas recogidas	237	Kg	2007	Departamento de Medio Ambiente.
Kg de pilas recogido por habitante y año	0,03	Kg/hab	2007	Departamento de Medio Ambiente.
Contenedores de papel	82	Número	2007	Departamento de Medio Ambiente.
<b>Riesgos naturales</b>				IAEST.
Incendios forestales, 2009	7,0	Número	2009	
Superficie forestal afectada en incendios, 2009	6,2	Hectáreas	2009	
Incendios forestales (1995 a 2008)	120,0	Número	1995-2008	
Superficie forestal afectada en incendios (1995 a 2008)	149,2	Hectáreas	1995-2008	
<b>Agricultura ecológica</b>				Comité Aragonés de Agricultura Ecológica.
Superficie total inscrita en agricultura ecológica	4.258,5	Hectáreas	2007	
Superficie calificada en agricultura ecológica	4.166,8	Hectáreas	2007	
Superficie calificada en reconversión	84,5	Hectáreas	2007	
Superficie calificada en primer año en prácticas	7,2	Hectáreas	2007	

<sup>1</sup>La superficie de ENP, LIC o ZEPA puede repartirse entre más de una comarca o provincia.

## Indicadores medioambientales

(continuación)

Indicador	Valor indicador	Unidad	Año	Fuente
<b>Energía</b>				
Potencia eléctrica instalada conectada a la red				Dpto. de Industria del Gobierno de Aragón.
Total				
Número de centrales	2	Nº centrales	2006	
Potencia total instalada	792,20	Megawatios	2006	
Termoeléctrica convencional				
Número de centrales	0	Nº centrales	2006	
Potencia total instalada	0,00	Megawatios	2006	
Cogeneración				
Número de centrales	0	Nº centrales	2006	
Potencia total instalada	0,00	Megawatios	2006	
Ciclo combinado				
Número de centrales	1	Nº centrales	2006	
Potencia total instalada	791,00	Megawatios	2006	
Hidroeléctrica				
Número de centrales	1	Nº centrales	2006	
Potencia total instalada	1,20	Megawatios	2006	
Eólica				
Número de centrales	0	Nº centrales	2006	
Potencia total instalada	0,00	Megawatios	2006	
Solar fotovoltaica				
Número de centrales	0	Nº centrales	2006	
Potencia total instalada	0,000	Megawatios	2006	
Tipo de combustible usado en viviendas con calefacción				Censo de población y viviendas.
Gas	10,2	% viviendas	2001	
Electricidad	25,2	% viviendas	2001	
Petróleo o derivados	33,9	% viviendas	2001	
Madera	18,2	% viviendas	2001	
Carbón o derivados	0,8	% viviendas	2001	

## Usos del suelo

Usos	Hectáreas	%
Superficies artificiales	599,7	0,8
Zonas agrícolas	65.362,2	82,2
Zonas forestales con vegetación natural y espacios abiertos	13.477,5	16,9
Zonas húmedas	90,9	0,1
Superficies de agua	0,0	0,0

Fuente: CORINE, Land cover 2000. Instituto Geográfico Nacional.

## Infraestructuras

Indicador	Valor indicador	Unidad	Año	Fuente
<b>Agua</b>				IAEST
Estaciones depuradoras de aguas residuales	2	Número	2008	
Fuentes de agua mineromedicinales	2	Número	2006	
<b>Sanidad</b>				IAEST
Farmacias	5	Número	2010	
Equipo de Atención Primaria				
Centros de Salud	1	Número	2010	
Consultorios	8	Número	2010	
Dotación de personal del Equipo de Atención Primaria				
Médicos de Familia	8	Número	2010	
Pediatras	1	Número	2010	
Enfermeras	7	Número	2010	
<b>Cultura</b>				
Bibliotecas				Encuesta de Bibliotecas. INE-IAEST
Central de CCAA	0	Número	2008	
Públicas	5	Número	2008	
No especializadas	0	Número	2008	
Instituciones de enseñanza superior	0	Número	2008	
Especializadas	0	Número	2008	
<b>Sociales</b>				
Residencias para mayores	3	nº de residencias	2010	Guía de Recursos Sociales. Dpto. de Servicios Sociales y Familia.
Plazas para mayores en residencias	189	nº de plazas	2010	
Centros de día para personas mayores	2	nº de centros	2010	
Plazas en centros de día para personas mayores	50	nº de plazas	2010	
Hogares para personas mayores	5	nº de hogares	2010	
<b>Instalaciones deportivas</b>				
Campos de fútbol	3	nº instalaciones	2005	Censo Nacional de Instalaciones Deportivas. Consejo Superior de Deportes.
Espacios pequeños y no reglamentarios	9	nº instalaciones	2005	
Frontones	3	nº instalaciones	2005	
Juegos tradicionales y populares	1	nº instalaciones	2005	
Pabellones con frontón y frontones en recinto cerrado	1	nº instalaciones	2005	
Pabellones polideportivos	4	nº instalaciones	2005	
Piscinas aire libre	8	nº instalaciones	2005	
Pistas polideportivas	8	nº instalaciones	2005	
Salas	2	nº instalaciones	2005	

## Vivienda

### Viviendas según tipo

	Viviendas
<b>Total</b>	<b>5.366</b>
<b>Familiares</b>	<b>5.363</b>
Principales	2.904
Convencional	2.904
Alojamientos	0
No principales	2.459
Secundarias	1.802
Vacías	625
Otro tipo	32
<b>Colectivas</b>	<b>3</b>

### Viviendas familiares principales según régimen de tenencia

Régimen	Viviendas
En propiedad	2.606
En alquiler	113
Otra forma	185

### Segunda residencia

Porcentaje de hogares que disponen de segunda residencia	12,71%
--	--------

### Viviendas convencionales según superficie útil

Superficie (m <sup>2</sup> )	Viviendas
Hasta 45 m <sup>2</sup>	90
46-60 m <sup>2</sup>	260
61-75 m <sup>2</sup>	328
76-90 m <sup>2</sup>	867
91-105 m <sup>2</sup>	573
106-120 m <sup>2</sup>	316
121-150 m <sup>2</sup>	252
Más de 150 m <sup>2</sup>	218

Fuente: Censo de población y viviendas, 2001. INE-IAEST.

## Licencias municipales de obra

### Estadísticas de la construcción<sup>1</sup>. Años 2001 a 2010.

unidad: número de licencias

Año	Número de licencias	Edificios de nueva planta	Superficie a construir en edificios de nueva planta (m <sup>2</sup> )	Viviendas construidas en edificios de nueva planta
2001	34	16	5.359	15
2002	40	26	8.362	18
2003	68	53	22.624	44
2004	47	28	7.468	19
2005	36	20	6.132	17
2006	41	22	7.410	33
2007	38	26	9.633	32
2008	48	37	10.587	35
2009	26	12	4.861	12
2010	36	15	5.743	24

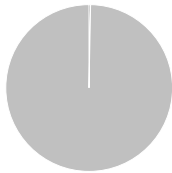
<sup>1</sup> Valores estimados.

NE: Dato no estimable por falta de información

Fuente: Estimaciones del IAEST a partir de la Estadística de Licencias de Obra del Ministerio de Fomento.

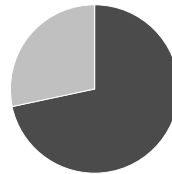
## Vivienda y catastro

### Superficies catastrales



Tipo	Hectáreas	%
Urbana	243,0	0,3
Rústica	79.156,0	99,7

### Parcelas urbanas



Tipo	Hectáreas	%
Edificadas	174,0	71,6
Solares	69,0	28,4

### Suelo urbano

	Valor	%
Parcelas urbanas		
Unidades	7.164	
Superficie (has)	243,0	
Bienes inmuebles	8.308	
Valor catastral (miles de €)		
Total	131.371	
De la construcción	84.377	64,2
Del suelo	46.994	35,8
Parcelas edificadas según propietario		
Suelo y construcción mismo propietario	5.677	95,3
Coproiedad	282	4,7
Otras	1	0,0

### Antigüedad de los edificios

Año de construcción	Bienes inmuebles	%
< 1950	4.558	63,6
1950-1960	184	2,6
1960-1970	283	3,9
1970-1980	520	7,3
1980-1990	818	11,4
1990-2000	511	7,1
>= 2000	250	3,5
Sin definir	47	0,7

### Suelo rústico

Número de parcelas	52.902
Número de subparcelas	69.051
Superficie total (hectáreas)	79.156,0
Valor catastral (miles de euros)	34.037,0

### Impuesto sobre Bienes Inmuebles (I.B.I). Año 2009.

	Urbana	Rústica
Número de recibos	8.221	7.918
Base imponible (miles de euros)	128.421	33.736
Base liquidable (miles de euros)	122.114	33.736
Cuota íntegra (euros)	727.117	237.926
Cuota líquida (euros)	680.410	231.729

### Parcelas urbanas según superficie

	Solares	Parcelas edificadas
Menos de 100 m <sup>2</sup>	581	2.990
De 100 a 500 m <sup>2</sup>	324	2.527
De 500 a 1.000 m <sup>2</sup>	160	261
De 1.000 a 10.000 m <sup>2</sup>	132	169
Más de 10.000 m <sup>2</sup>	7	13

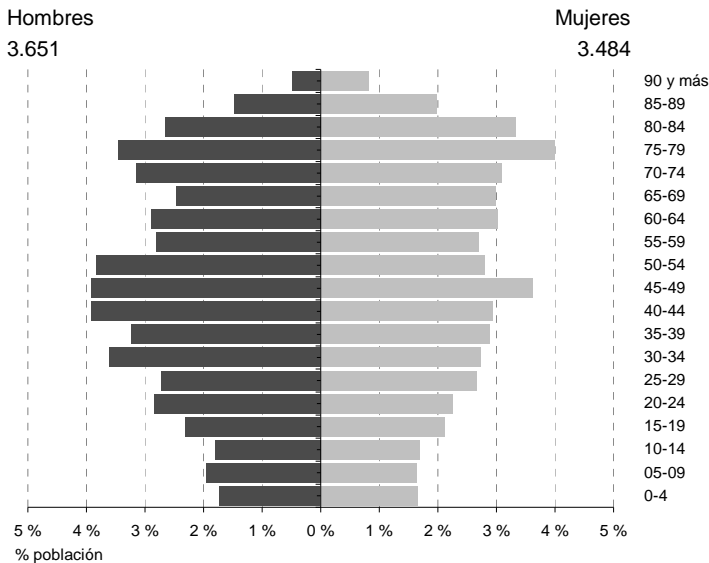
### Bienes inmuebles según uso

	Bienes inmuebles	Valor total (miles de €)
Residencial	<b>5.961</b>	<b>92.864</b>
Otros usos		
Almacén, Estac.	389	1.877
Comercial	52	1.156
Cultural	12	517
Ocio, Hostelería	11	255
Industrial	670	19.037
Deportivo	11	166
Suelo vacante	1.216	8.363
Oficinas	12	186
Edificios singulares	10	-
Religioso	26	1.402
Espectáculos	2	-
Sanidad, Benefic.	10	14

Fuente: Ministerio de Economía. Dirección General del Catastro. Año 2010.

## Población y hogares

### Estructura de población



Indicadores demográficos	Comarca	Aragón
Población de 65 y más años	29,8%	19,8%
Edad media	48,5	43,0
Tasa global de dependencia	67,4	49,9
Tasa de feminidad	95,4	100,1
Extranjeros	8,8%	12,8%

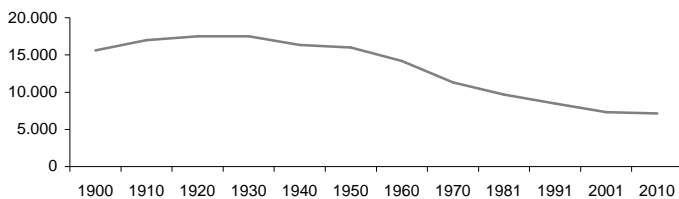
Pob. 65 y más (Pob.  $\geq 65$  / Pob. Total) x 100  
 TG. dependencia (Pob.  $\leq 14$  + Pob.  $\geq 65$  / Pob. de 15 a 64) x 100  
 Feminidad (Pob. Total mujeres / Pob. Total hombres) x 100  
 Extranjeros (Pob. Extranjera / Pob. Total) x 100

Fuente: Padrón municipal de habitantes a 1-1-2010. INE-IAEST.

### Evolución de la población

Año	Población
1991	8.484
2001	7.329
2007	7.427
2008	7.311
2009	7.225
2010	7.135

Fuente: Censos de población de 1900 a 2001. Padrón municipal de habitantes desde 2002. INE-IAEST.



### Extranjeros según nacionalidad.

	Extranjeros	%	Nacionalidades más frecuentes
<b>Total</b>	<b>627</b>	<b>100,0</b>	
<b>Europa</b>	<b>288</b>	<b>45,9</b>	MARRUECOS 222
UE27	280	44,7	RUMANIA 200
Resto de Europa	8	1,3	POLONIA 45
<b>Africa</b>	<b>240</b>	<b>38,3</b>	COLOMBIA 36
Magreb	231	36,8	ARGENTINA 18
Resto de África	9	1,4	
<b>América</b>	<b>98</b>	<b>15,6</b>	
América del Norte	0	0,0	
Resto de América	98	15,6	
<b>Asia</b>	<b>1</b>	<b>0,2</b>	
<b>Oceanía</b>	<b>0</b>	<b>0,0</b>	
<b>Apátridas, no consta</b>	<b>0</b>	<b>0,0</b>	

Fuente: Padrón municipal de habitantes a 1-1-2010. INE-IAEST

### Estructura de los hogares

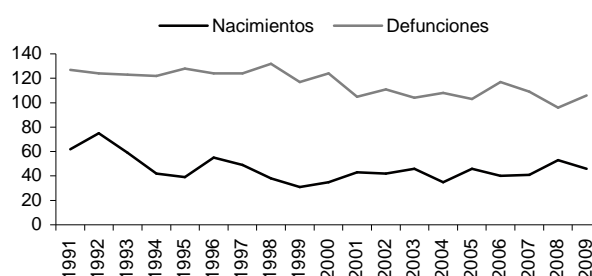
	Hogares
<b>Total</b>	<b>2.904</b>
<b>Un adulto</b>	<b>815</b>
Una mujer de 16 a 64 años	76
Un hombre de 16 a 64 años	169
Una mujer de 65 o más años	378
Un hombre de 65 o más años	167
Una mujer adulta con uno o más menores	19
Un hombre adulto con uno o más menores	6
<b>Dos adultos</b>	<b>1.213</b>
Dos adultos de 16 a 64 años, sin menores	216
Uno al menos de 65 años o más, sin menores	634
Dos adultos y un menor	155
Dos adultos y dos menores	185
Dos adultos y tres o más menores	23
<b>Tres adultos</b>	<b>496</b>
Dos adultos de 35 años o más, uno de 16 a 34 años, sin menores	225
Dos adultos de 35 años o más, uno de 16 a 34 años y un menor	75
Dos adultos de 35 años o más, uno de 16 a 34 y dos o más menores	10
Otro hogar de tres adultos, con o sin menores	186
<b>Cuatro adultos</b>	<b>261</b>
Dos adultos de 35 años o más, dos de 16 a 34 años, sin menores	146
Dos adultos de 35 años o más, dos de 16 a 34 años y un menor	18
Dos adultos de 35 años o más, dos de 16 a 34 años y dos o más menores	4
Otro hogar de cuatro adultos, con o sin menores	93
<b>Cinco o más adultos</b>	<b>119</b>
Cinco o más adultos, con o sin menores	119

Fuente: Censos de población y viviendas, 2001. INE-IAEST.

## Movimiento natural de la población

### Evolución

	1991	1997	2003	2009
Nacimientos	62	49	46	46
Defunciones	127	124	104	106
Crecimiento vegetativo	-65	-75	-58	-60
Matrimonios	17	15	19	16
Inmigraciones	83	77	254	230
Emigraciones	79	88	208	281
Saldo migratorio	4	-11	46	-51



### Tasas

Promedios quinquenales

	Comarca			Aragón		
	1995-1999	1990-2004	2005-2009	1995-1999	1990-2004	2005-2009
Tasa bruta de natalidad (‰)	6,8	6,8	7,8	9,8	10,8	12,1
Tasa bruta de mortalidad (‰)	19,9	18,7	18,4	13,4	13,3	12,7
Tasa bruta de nupcialidad (‰)	3,2	3,5	3,1	5,8	6,0	5,1

Fuente: Movimiento natural de población. INE-IAEST.

Tasa bruta de natalidad = Número de nacimientos por cada mil habitantes.

Tasa bruta de mortalidad = Número de muertes por cada mil habitantes.

Tasa bruta de nupcialidad = Número de matrimonios por cada mil habitantes.

## Movilidad

### Trabajadores y estudiantes, según lugar de trabajo o estudio.

Descripción	Trabajadores		Estudiantes	
	Personas	%	Personas	%
<b>Total</b>	<b>2.418</b>	<b>100,0</b>	<b>384</b>	<b>100,0</b>
En su propio domicilio	117	4,8	2	0,5
En varios municipios (viajante, conductor,)	143	5,9	0	0,0
En el mismo municipio en que reside	1.236	51,1	60	15,6
En otro municipio de la misma comarca	293	12,1	18	4,7
En otro municipio fuera de la comarca	624	25,8	303	78,9
En otro país	5	0,2	1	0,3

### Trabajadores. Principales destinos.<sup>1</sup>

Municipio destino	Personas
Zaragoza	270
Alcañiz	57
Belchite	54
Andorra	46
Ariño	45
Escatrón	17
Sástago	14
Barcelona	11

### Estudiantes. Principales destinos.<sup>1</sup>

Municipio destino	Personas
Zaragoza	168
Alcañiz	87
Huesca	14
Andorra	9
Teruel	7
Valencia	4
Caspe	3
Almunia de Doña Godina (La)	2

<sup>1</sup> Destinos fuera de la comarca

Fuente: Censos de población y viviendas. 2001.

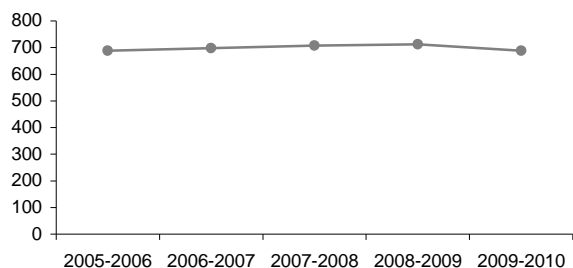
## Enseñanza no universitaria

Curso 2009-2010 por titularidad	Total	Pública	Privada
Centros	7	7	0
Profesores	88	88	0
Alumnos	688	688	0

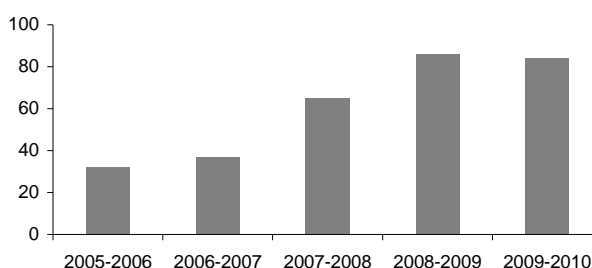
### Alumnado extranjero por curso

	05-06	06-07	07-08	08-09	09/10
% de alumnado extranjero sobre total de alumnos	4,7%	5,3%	9,2%	12,1%	12,2%

### Evolución del total de alumnos matriculados



### Evolución de alumnos extranjeros matriculados



Fuente: Estadística de la enseñanza no universitaria. IAEST.

## Mercado de trabajo

### Afiliados a la Seguridad Social

Afiliados por sector de actividad. Año 2010  
unidad: media anual

	2010	
	Afiliados	%
<b>Total</b>	<b>2.414</b>	<b>100,0</b>
Agricultura	422	17,5
Industria	914	37,9
Construcción	271	11,2
Servicios	807	33,4
Sin clasificar	1	0,0

Afiliados por régimen. Año 2010  
unidad: media anual

	2010	
	Afiliados	%
General	1.625	67,3
Minería	0	0,0
Autónomos	658	27,2
Agrario ajena	118	4,9
Hogar Fijos	13	0,5
Hogar Discontinuos	1	0,0

Fuente: Tesorería General de la Seguridad Social.  
Explotación: Instituto Aragonés de Estadística (IAEST).

Se ha producido una modificación metodológica importante en la estadística de Afiliados a la Seguridad Social, lo cual ha provocado una ruptura en la serie de datos que se venía publicando desde 1999.

La media anual del número de afiliados se calcula con los valores a final de cada trimestre (marzo, junio, septiembre y diciembre).

## Afiliados a nivel división de CNAE-09. Año 2010

Unidad: Media anual

Código	Descripción	Afiliados
01	Agricultura, ganadería, caza y servicios relacionados con las mismas	420
02	Silvicultura y explotación forestal	0
03	Pesca y acuicultura	2
05	Extracción de antracita, hulla y lignito	0
06	Extracción de crudo de petróleo y gas natural	0
07	Extracción de minerales metálicos	0
08	Otras industrias extractivas	9
09	Actividades de apoyo a las industrias extractivas	0
10	Industria de la alimentación	77
11	Fabricación de bebidas	15
12	Industria del tabaco	0
13	Industria textil	0
14	Confección de prendas de vestir	20
15	Industria del cuero y del calzado	0
16	Industria de la madera y del corcho, excepto muebles; cestería y espartería	10
17	Industria del papel	53
18	Artes gráficas y reproducción de soportes grabados	0
19	Coquerías y refino de petróleo	0
20	Industria química	12
21	Fabricación de productos farmacéuticos	0
22	Fabricación de productos de caucho y plásticos	10
23	Fabricación de otros productos minerales no metálicos	520
24	Metalurgia; fabricación de productos de hierro, acero y ferroaleaciones	59
25	Fabricación de productos metálicos, excepto maquinaria y equipo	41
26	Fabricación de productos informáticos, electrónicos y ópticos	0
27	Fabricación de material y equipo eléctrico	0
28	Fabricación de maquinaria y equipo n.c.o.p.	4
29	Fabricación de vehículos de motor, remolques y semirremolques	0
30	Fabricación de otro material de transporte	0
31	Fabricación de muebles	0
32	Otras industrias manufactureras	21
33	Reparación e instalación de maquinaria y equipo	16
35	Suministro de energía eléctrica, gas, vapor y aire acondicionado	41
36	Captación, depuración y distribución de agua	7
37	Recogida y tratamiento de aguas residuales	0
38	Recogida, tratamiento y eliminación de residuos; valorización	0
39	Actividades de descontaminación y otros servicios de gestión de residuos	0
41	Construcción de edificios	145
42	Ingeniería civil	7
43	Actividades de construcción especializada	120
45	Venta y reparación de vehículos de motor y motocicletas	25
46	Comercio al por mayor e intermediarios del comercio, excepto de vehículos de motor y motocicletas	63
47	Comercio al por menor, excepto de vehículos de motor y motocicletas	118
49	Transporte terrestre y por tubería	204
50	Transporte marítimo y por vías navegables interiores	0
51	Transporte aéreo	0
52	Almacenamiento y actividades anexas al transporte	0
53	Actividades postales y de correos	1
55	Servicios de alojamiento	20
56	Servicios de comidas y bebidas	82
58	Edición	0
59	Actividades cinematográficas, de vídeo y de programas de televisión, grabación de sonido y edición musical	0
60	Actividades de programación y emisión de radio y televisión	1
61	Telecomunicaciones	0
62	Programación, consultoría y otras actividades relacionadas con la informática	7
63	Servicios de información	1

## Afiliados a nivel división de CNAE-09. Año 2010

Unidad: Media anual

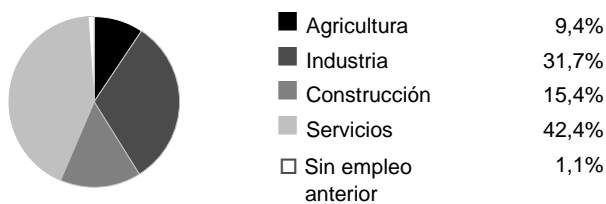
Código	Descripción	Afiliados
64	Servicios financieros, excepto seguros y fondos de pensiones	0
65	Seguros, reaseguros y fondos de pensiones, excepto Seguridad Social obligatoria	0
66	Actividades auxiliares a los servicios financieros y a los seguros	3
68	Actividades inmobiliarias	0
69	Actividades jurídicas y de contabilidad	20
70	Actividades de las sedes centrales; actividades de consultoría de gestión empresarial	0
71	Servicios técnicos de arquitectura e ingeniería; ensayos y análisis técnicos	3
72	Investigación y desarrollo	0
73	Publicidad y estudios de mercado	1
74	Otras actividades profesionales, científicas y técnicas	1
75	Actividades veterinarias	1
77	Actividades de alquiler	2
78	Actividades relacionadas con el empleo	0
79	Actividades de agencias de viajes, operadores turísticos, servicios de reservas y actividades relacionadas con los mismos	0
80	Actividades de seguridad e investigación	0
81	Servicios a edificios y actividades de jardinería	14
82	Actividades administrativas de oficina y otras actividades auxiliares a las empresas	0
84	Administración Pública y defensa; Seguridad Social obligatoria	114
85	Educación	4
86	Actividades sanitarias	1
87	Asistencia en establecimientos residenciales	38
88	Actividades de servicios sociales sin alojamiento	6
90	Actividades de creación, artísticas y espectáculos	2
91	Actividades de bibliotecas, archivos, museos y otras actividades culturales	1
92	Actividades de juegos de azar y apuestas	0
93	Actividades deportivas, recreativas y de entretenimiento	2
94	Actividades asociativas	12
95	Reparación de ordenadores, efectos personales y artículos de uso doméstico	14
96	Otros servicios personales	32
97	Actividades de los hogares como empleadores de personal doméstico	14
98	Actividades de los hogares como productores de bienes y servicios para uso propio	0
99	Actividades de organizaciones y organismos extraterritoriales	0

Fuente: Tesorería General de la Seguridad Social. Explotación: Instituto Aragonés de Estadística (IAEST).

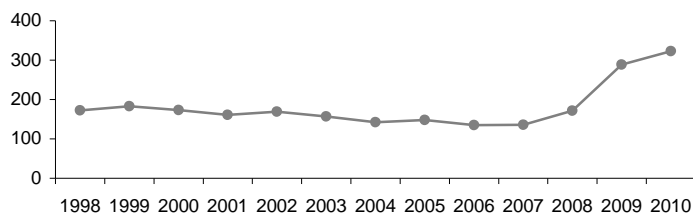
## Paro registrado

Unidad: media anual

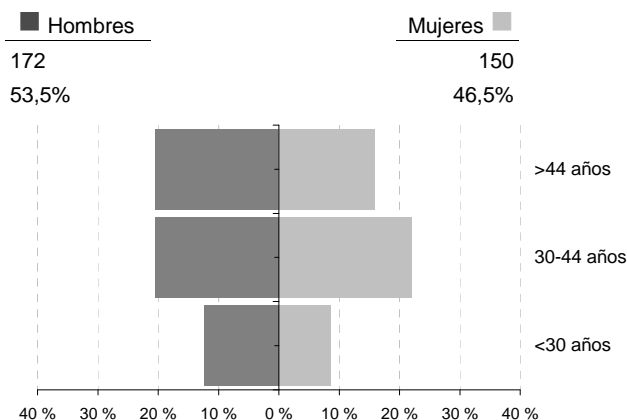
Distribución según sector de actividad. Año 2010.



Evolución del paro registrado medio anual



Distribución del paro registrado por sexo y edad. Año 2010.



Fuente: Instituto Aragonés de Empleo. Explotación: Instituto Aragonés de Estadística

## Economía

### Agricultura

Explotaciones	
Número de explotaciones	1.475
% explotaciones cuyo titular es persona física	94,1%

Explotación según superficie	Número
Nº explotaciones sin tierras	47
Nº explotaciones de menos de 5 has	886
Nº explotaciones de 5 a 50 has.	243
Nº explotaciones de 50 has o más	299

Unidades ganaderas	Número
Nº de unidades ganaderas	22.110
Nº de cabezas de ganado Bovino	6.746
Nº de cabezas de ganado Ovino	46.297
Nº de cabezas de ganado Caprino	544
Nº de cabezas de ganado Porcino	47.415
Nº de cabezas de ganado Equino	3
Miles de aves	134,7
Nº de cabezas de Conejas madres	2.077

Fuente: Censo agrario, 1999. INE-IAEST.

### Oferta turística

	Establecimientos	Plazas
Hoteles, hostales y similares	4	127
Viviendas de turismo rural	3	21
Campings	1	111
Apartamentos turísticos	0	0

Fuente: IAEST, 2009.

Superficie agrícola utilizada (SAU)	
SAU (hectáreas)	54.937,9
% de SAU sobre superficie total del municipio	69,1%

Superficie agrícola según tipo de riego	Hectáreas
Superficie regada	4.079,4
Superficie regada por aspersión	281,5
Superficie regada por riego localizado	196,4
Superficie regada por gravedad	3.592,6
Superficie regada por otros métodos	8,9

Usos de la tierra (has.)	Total	Secano	Regadío
Cultivos herbáceos	42.743,6	39.428,6	3.314,9
Cultivos frutales	1.370,4	1.112,3	258,1
Cultivo olivar	2.050,3	1.550,1	500,3
Cultivo viñedo	97,7	93,3	4,5
Otros cultivos	1,2	0,0	1,2

Unidades de trabajo	UDT
Unidades de trabajo	671
Unidades de trabajo que son asalariados	182
Unidades de trabajo que son mano de obra familiar	489

### Establecimientos de entidades financieras

Establecimientos	Número
Total oficinas	17
Bancos	3
Cajas de ahorro	8
Cooperativa de crédito	6

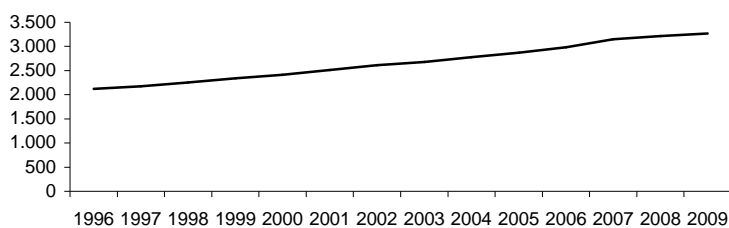
Ratios	
Habitantes por oficina	425
Oficinas por km <sup>2</sup>	0,02

Fuente: IAEST según Centro de Cooperación Interbancaria. Oficinas a diciembre de 2009.

## Parque de vehículos. Año 2009

	Vehículos
<b>Total</b>	<b>6.518</b>
Turismos	3.267
Motocicletas	312
Camiones y furgonetas	1.255
Autobuses	4
Tractores industriales	280
Otros vehículos	631
Ciclomotores	769

Evolución del número de turismos



Fuente: Dirección General de Tráfico.

## Licencias de transporte. Año 2010

Tipo	Número de licencias
OT (operadores de transporte)	2
VD-N (transporte de viajeros nacionales servicio público)	7
VS-N (ambulancias nacionales servicio público)	0
VT-N (licencias taxi)	6
MDL-N (transporte mercancías ligeras nacionales servicio público)	9
MDP-N (transporte mercancías pesadas nacionales servicio público)	208
MPC-N (transporte mercancías propias nacional)	27
VPC-N (transporte privado de viajeros nacional)	0
VTC-N (transporte de alquiler con conductor nacional)	2
MDLE-N (transporte mercancías ligeras nacional servicio público Autoriz Empresa)	9
MDPE-N (transporte mercancías pesadas nacional servicio público Autoriz Empresa)	20
MPCE-N (transporte mercancías propias nacional Autorizac Empresa)	14
VSPC-N (transporte privado ambulancias nacional)	0

Fuente: Dirección General de Transportes y Comunicaciones del Gobierno de Aragón

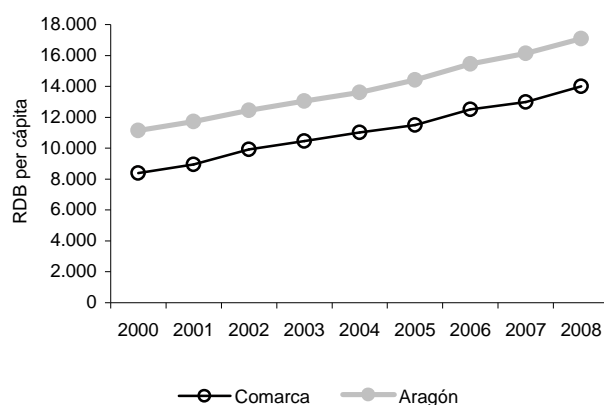
## Estructura productiva y renta

### Renta disponible bruta. Años 2000 a 2008

Renta disponible bruta (euros)	Comarca	Aragón
2000	62.882.698	13.258.669.000
2001	66.400.072	14.066.706.000
2002	73.204.281	15.151.468.000
2003	76.321.766	16.044.765.000
2004	80.203.817	17.004.823.000
2005	83.717.181	18.285.264.000
2006	90.801.231	19.734.731.000
2007	96.417.570	20.921.222.000
2008	102.309.610	22.313.383.000

Renta disponible bruta per cápita	Comarca	Aragón
2000	8.388	11.143
2001	8.955	11.725
2002	9.915	12.445
2003	10.469	13.044
2004	11.026	13.608
2005	11.506	14.409
2006	12.521	15.448
2007	12.982	16.135
2008	13.994	17.083

Participación estimada sobre la renta disponible bruta de Aragón (%)	Comarca	Aragón
2000	0,47%	100,00%
2001	0,47%	100,00%
2002	0,48%	100,00%
2003	0,48%	100,00%
2004	0,47%	100,00%
2005	0,46%	100,00%
2006	0,46%	100,00%
2007	0,46%	100,00%
2008	0,46%	100,00%



Fuente: Instituto Aragonés de Estadística (IAEST).

## Productividad media. Serie 2000-2007

Unidad: Euros

	2000	2001	2002	2003	2004	2005	2006	2007
Comarca	26.075	26.679	29.745	33.599	37.301	37.951	52.362	62.883
Aragón	32.006	33.641	35.369	36.978	38.172	39.704	41.276	43.387

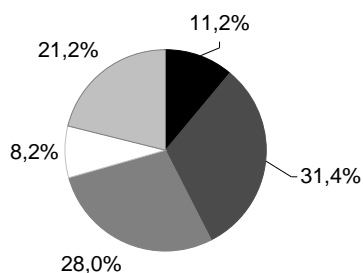
## Valor añadido bruto comarcal por sectores de actividad. Serie 2000-2007

Unidad: Miles de euros

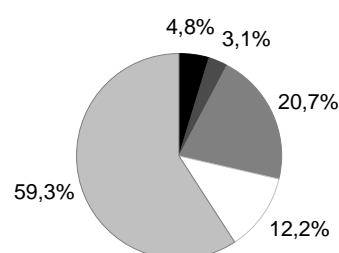
Sectores	2000	2001	2002	2003	2004	2005	2006	2007
<b>Total</b>	<b>59.345</b>	<b>61.962</b>	<b>71.592</b>	<b>82.635</b>	<b>96.958</b>	<b>105.655</b>	<b>148.553</b>	<b>188.593</b>
Agricultura	16.669	19.458	18.558	20.677	20.303	18.428	18.979	21.074
Energía	3.954	3.732	3.643	3.378	3.093	3.064	35.452	59.208
Industria	16.817	14.174	19.770	25.046	34.105	35.509	38.217	52.740
Construcción	6.195	7.188	8.918	10.092	12.223	16.975	19.950	15.509
Servicios	15.710	17.410	20.703	23.443	27.234	31.679	35.955	40.062

## Estructura productiva. Año 2007

Bajo Martín



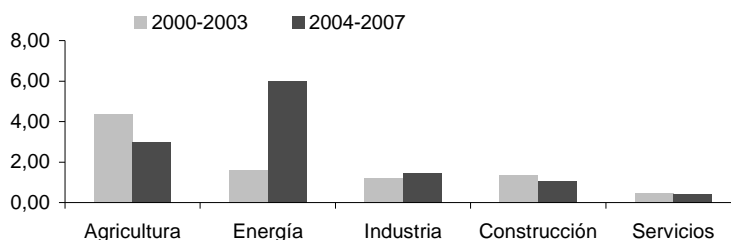
Aragón



## Índice de especialización sectorial medio. Periodos 2000-2003 y 2004-2007

Unidad: Índice

	2000-2003	2004-2007
<b>Total</b>	<b>1,00</b>	<b>1,00</b>
Agricultura	4,36	2,98
Energía	1,58	5,99
Industria	1,22	1,43
Construcción	1,36	1,05
Servicios	0,47	0,42



El índice de especialización muestra la participación que un sector tiene en una comarca, con relación a esa actividad en Aragón. Una Comarca se especializa en un sector si la aportación de éste, respecto al total comarcal, es mayor que la aportación del

Fuente: Estructura productiva y renta de las comarcas aragonesas. IAEST

## Estructura productiva por ramas de actividad.

Peso de las ramas en el VAB total. Aragón y comarca. Año 2007

Rama de actividad	Comarca	Aragón
<b>Total</b>		
<b>Agricultura, ganadería y pesca</b>	<b>11,2%</b>	<b>4,8%</b>
<b>Energía</b>	<b>31,4%</b>	<b>3,1%</b>
CA+CB+DF Extracción de productos energéticos;extracción otros minerales; coquerías, refino...	0,2%	0,5%
EE Energía eléctrica, gas y agua	31,2%	2,6%
<b>Industria</b>	<b>28,0%</b>	<b>20,7%</b>
DA Industria de la alimentación, bebidas y tabaco	0,4%	1,8%
DB+DC Industria textil y de la confección; industria del cuero y del calzado	1,1%	0,6%
DD Industria de la madera y el corcho	0,1%	0,4%
DE Industria del papel; edición y artes gráficas	2,1%	2,1%
DG Industria química	0,1%	1,1%
DH Industria del caucho y materias plásticas	0,0%	0,7%
DI Otros productos minerales no metálicos	20,8%	1,2%
DJ Metalurgia y fabricación de productos metálicos	2,9%	3,0%
DK Maquinaria y equipo mecánico	0,4%	2,5%
DL Equipo eléctrico, electrónico y óptico	0,0%	1,8%
DM Fabricación de material de transporte	0,0%	3,8%
DN Industrias manufactureras diversas	0,1%	1,6%
<b>Construcción</b>	<b>8,2%</b>	<b>12,2%</b>
FF Construcción	8,2%	12,2%
<b>Servicios</b>	<b>21,2%</b>	<b>59,3%</b>
GG Comercio y reparación	3,7%	9,4%
HH Hostelería	3,3%	7,0%
II Transporte y comunicaciones	7,9%	5,3%
JJ Intermediación financiera	0,2%	4,2%
KK Inmobiliarias y servicios empresariales	1,1%	13,2%
LL Administración pública	3,1%	6,4%
MM Educación	0,0%	4,2%
NN Actividades sanitarias y veterinarias; servicios sociales	0,7%	5,7%
OO Otros servicios y actividades sociales; servicios personales	1,1%	3,4%
PP Hogares que emplean personal doméstico	0,2%	0,7%

Fuente: Estructura productiva y renta de las comarcas aragonesas. IAEST

## Resultados electorales

### Elecciones municipales, 2011.

Participación	Votos	%
Electores	5.774	
Votantes	4.564	79,0%
Abstenciones	1.210	21,0%
Votos blancos	79	
Votos nulos	44	

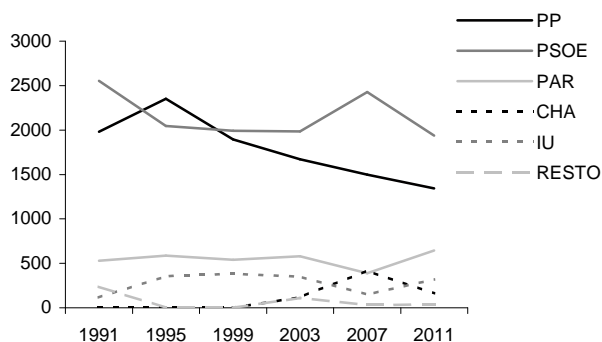
Candidaturas	Votos	%
PSOE	1.938	43,6%
PP	1.344	30,2%
PAR	646	14,5%
IU	319	7,2%
CHA	163	3,7%
FIA	36	0,8%

### Elecciones a Cortes de Aragón, 2011.

Participación	Votos	%
Electores	5.689	
Votantes	4.487	78,9%
Abstenciones	1.202	21,1%
Votos blancos	89	
Votos nulos	53	

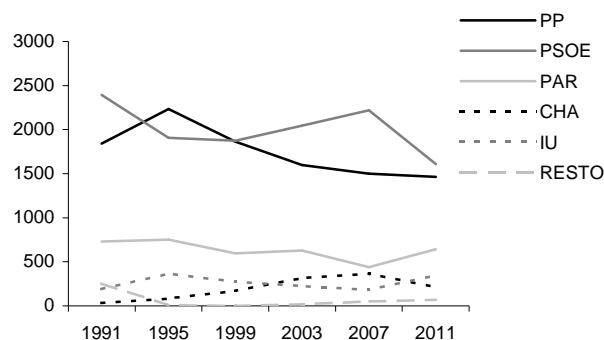
Candidaturas	Votos	%
PSOE	1.609	37,0%
PP	1.465	33,7%
PAR	642	14,8%
IU	349	8,0%
CHA	211	4,9%
UPyD	22	0,5%
COMP CON ARAGON	21	0,5%
F.I.A.	9	0,2%
ECOLO	8	0,2%
PACMA	6	0,1%
UCE	3	0,1%
TA	0	0,0%

Evolución votos a candidaturas. Elecciones municipales.



Fuente: Ministerio del Interior.

Evolución votos a candidaturas. Elecciones a Cortes de Aragón.



Fuente: Gobierno de Aragón.

## Elecciones al congreso de los diputados, 2008.

Participación	Votos	%
Electores	5.950	
Votantes	4.650	78,2%
Abstenciones	1.300	21,8%
Votos blancos	32	
Votos nulos	35	

Candidaturas	Votos	%
PSOE	2.258	49,3%
PP	1.720	37,5%
PAR	250	5,5%
CHA	172	3,8%
IU	137	3,0%
UPyD	13	0,3%
Resto	33	0,7%

Fuente: Ministerio del Interior.

## Finanzas públicas locales

	Presupuestos (€)			Liquidaciones de presupuestos (€)		
	2007	2008	2009	2006	2007	2008
Estado de la información	N	C	C	-	C	C
<b>INGRESOS</b>						
<b>Total ingresos</b>	-	<b>3.454.007</b>	<b>4.042.889</b>	-	<b>2.552.591</b>	<b>2.603.725</b>
Impuestos directos	-	0	0	-	0	0
Impuestos indirectos	-	0	0	-	0	0
Tasas y otros ingresos	-	152.825	247.420	-	124.976	205.123
Transferencias corrientes	-	1.842.691	2.022.568	-	1.560.640	1.901.366
Ingresos patrimoniales	-	20.543	36.648	-	35.344	36.648
Enajenación inversiones reales	-	0	0	-	0	0
Transferencias de capital	-	439.948	612.308	-	831.631	460.588
Activos financieros	-	0	0	-	0	0
Pasivos financieros	-	998.000	1.123.945	-	0	0
<b>GASTOS</b>						
<b>Total gastos</b>	-	<b>3.454.007</b>	<b>4.042.889</b>	-	<b>3.261.727</b>	<b>2.234.935</b>
<b>Clasificación por capítulos</b>						
Gastos de personal	-	699.638	745.695	-	552.347	654.312
Gastos en bienes corrientes y servicios	-	907.603	957.232	-	791.062	900.066
Gastos financieros	-	2.600	0	-	50	0
Transferencias corrientes	-	264.787	355.349	-	276.578	242.826
Inversiones reales	-	1.039.200	1.625.088	-	1.270.576	80.053
Transferencias de capital	-	540.178	359.526	-	371.115	357.678
Activos financieros	-	0	0	-	0	0
Pasivos financieros	-	0	0	-	0	0
<b>Clasificación funcional</b>						
Servicios de Carácter General	-	1.382.264	1.635.272	-	745.283	296.853
Protección Civil y Seguridad Ciudadana	-	3.200	10.000	-	34.407	7.179
Seguridad, Protección y Promoción Social	-	532.625	733.518	-	411.069	563.697
Producción de Bienes Públicos de Carácter Social	-	758.563	1.150.227	-	1.111.333	851.896
Producción de Bienes de Carácter Económico	-	76.592	16.893	-	410.821	18.454
Regulación económica de carácter general	-	0	0	-	0	0
Regulación Económica de Sectores Productivos	-	42.411	39.990	-	29.209	33.704
Transferencias a Administraciones Públicas	-	655.751	456.991	-	519.556	463.151
Deuda Pública	-	2.600	0	-	50	0

Fuente: Ministerio de Economía y Hacienda. Dirección General de Coordinación Financiera.

Estado de la información:

C= Consolidado

P= Prorrogado

E= Clasificación Económica de la Administración General

N= Sin información